

Jak skorupiaki budują swoje domki?

Kiedy skorupiaki, takie jak małże czy ostrygi, chcą mieć młode, mama skorupiak składa w wodzie jajeczka. Tata skorupiak robi to samo ze swoim nasieniem. Gdy jajeczka i nasienie się połączą, powstają małe larwy. Wykorzystują one wapń z wody do zbudowania własnego domku. Warstwa po warstwie budują muszlę. Na początku larwy jeszcze pływają, ale po kilku tygodniach osiadają w wytworzonym przez siebie domu na dnie morza. Żywią się małąkimi zwierzętami morskimi, pozostałościami martwych roślin i bakteriami.

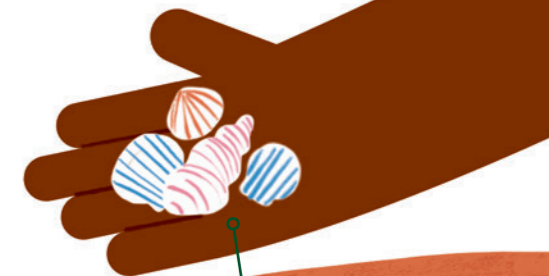


DOWCIP

Wchodzi ślimak po schodach na strych i śpiewa:

- Za rok, może dwa, schodami na strych...
Po jakimś czasie ślimak schodzi ze strychu i wciąż śpiewa:
- Czterdzieści lat minęło jak jeden dzień...

Największym gatunkiem małża na świecie jest przydacznia olbrzymia. Ma wielkość dwunastoletniego dziecka i waży 250 kilogramów, czyli mniej więcej tyle co czworo dorosłych ludzi.



Muszle, które znajdujesz na plaży, to domki martwych skorupiaków.

Dokąd udają się astronautaści?

Kiedy nocą spoglądasz w niebo, możesz czasem zobaczyć przelatującą Międzynarodową Stację Kosmiczną (ISS, co jest skrótem angielskiej nazwy: International Space Station). Wystano ją w kosmos w 1998 roku. Odwiedzają ją astronautaści z bardzo różnych krajów, żeby badać przestrzeń kosmiczną. Dotarcie na ISS z Ziemi zajmuje około czterech godzin. Mogą na niej zacomować cztery statki kosmiczne.

ISS jest mniej więcej wielkości boiska piłkarskiego. Znajdują się tam dwie toalety i siedem pomieszczeń do spania oraz miejsce do uprawiania sportu. Stacja porusza się wokół Ziemi z prędkością 27 700 kilometrów na godzinę. W ciągu pełnej doby, czyli dnia i nocy, okrąża naszą planetę 16 razy. Astronautaści mogą więc bardzo często obserwować wschody i zachody słońca.

Najłatwiej jest dostrzec ISS tuż przed wschodem słońca albo zaraz po jego zachodzie.

Elektryczność na stacji kosmicznej pochodzi z olbrzymich paneli słonecznych.

DOWCIP

Mężczyzna buduje raketę. Kiedy kończy, telewizja przeprowadza z nim wywiad.

- Dokąd wybiera się pan w podróż? – pyta reporter.
- Na Słońce – odpowiada konstruktor.
- Na Słońce? – dziwi się reporter. – Czy tam nie jest zbyt gorąco?
- Oczywiście polecę nocą.

Na ISS całej wody używa się wielokrotnie. Mocz astronautów i woda, którą się myją, są filtrowane przez specjalny system.

Skąd wiadomo, czy dinozaur jadał mięso czy rośliny?

Naukowcy wiedzą o dinozaurach wyjątkowo dużo mimo to, że nigdy nie widzieli żywego dinozaura. Wymarły one dawno temu. Paleontolodzy badają skamieniałości tych prehistorycznych gadów, czyli kości, zęby, jaja, a nawet kupy, które już od bardzo dawna znajdują się w ziemi.

Analizując te pozostałości, uczeni ustalają, czy dany dinozaur był mięsożerny czy roślinożerny. W odchodach dinozaurów mięsożernych znajdują się kości, zęby, kawałki skóry i włosy. Te z samymi tylko nasionami, liśćmi czy kawałkami kory należą do dinozaurów, które żywiły się jedynie roślinami.



Nie wszystkie dinozaury były duże. Microraptor miał 30 centymetrów wysokości i ważył około kilograma. Parvicursor był o 9 centymetrów większy, ale ważył zaledwie 160 gramów.

Patagotitan mayorum i *Argentinosaurus* są też nazywane tytanozaurami. To dlatego, że były ogromne. Patagotitan był na przykład tak długi jak cztery autobusy i ważył tyle co 12 słoni afrykańskich.

Naukowcy wiedzą nawet, jaki dźwięk wydawały niektóre dinozaury. Odkryli to po bardzo dokładnym przebadaniu między innymi czaszek tych zwierząt.

DOWCIP

Kiedy wiadomo, że w twojej lodówce siedzi tyranozaur? Jeśli drzwi lodówki się nie domykają.

Czy mądrze jest powstrzymywać bąki?

Odgryzasz kęs kanapki. Chleb z ust trafia do żołądka, a potem przemieszcza się do jelit, gdzie żyją biliony bakterii. Wszystkie razem sprawiają, że kanapka zostaje strawiona. Podczas tego procesu bakterie produkują jednak mnóstwo gazów. Powietrze, które połykasz w trakcie jedzenia, a także gazy jelitowe muszą się wydostać na zewnątrz. Gdyby tak się nie stało, istniałoby ryzyko, że pęknieś. Puszczasz więc bąka. Czasem towarzyszy temu dźwięk, a niekiedy tylko brzydki zapach. Nie powstrzymuj tych odruchów. Jeśli nie pozwolisz powietrzu opuścić twego ciała, wróci do góry i będziesz je wydychać...



Ludzie z plemienia Janomami mówią sobie „cześć”, puszczając głośne bąki.



DOWCIP

Dziadek z babcią siedzą w kościele. Babcia nachyla się do dziadka.

- Puściłam przed chwilą cichego bąka – szepcze dziadkowi do ucha.
- Wymienię później baterie w twoim aparacie słuchowym – odszeptuje dziadek.

Niektórzy ludzie potrafią swoimi bąkami tworzyć pewnego rodzaju muzykę. Nazywa się ich flatulistami.



Człowiek puszcza średnio 15 bąków na dzień.

Czym właściwie jest dźwięk?

Dźwięk to w gruncie rzeczy drgania. Kiedy uderzysz łyżką w garnek, powietrze zdrzą. Te vibracje docierają do twoich uszu i wprawiają w drżenie cienką błonę – błonę bębenkową. Twój mózg przekazuje ci ich znaczenie.

Twardy przedmiot odbija dźwięk. Wyobraź sobie, że nauczyciel staje plecami do klasy, żeby zapisać coś na tablicy. Wciąż słyszysz, co mówi. To dlatego, że dźwięki odbijają się od tablicy. Gdyby składała się ona z grubej waty, głos nie byłby tak dobrze słyszalny i zostałby przez nią pochłonięty. Kiedy dźwięk odbija się od wielu twardych powierzchni, słyszysz go czasem kilka razy. To zjawisko nazywane jest echem.



Niektórzy ludzie doznają bardzo nieprzyjemnych odczuć albo wpadają w złość, gdy słyszą określone dźwięki. Nazywa się to mizofonia.

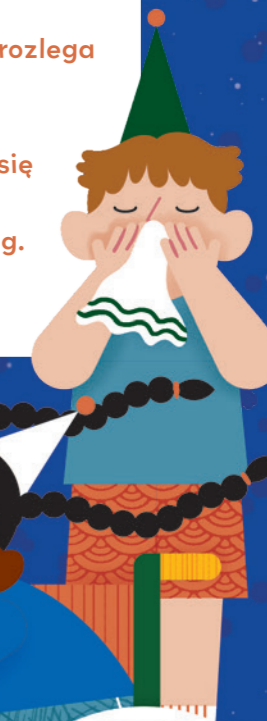


Nietoperze wykorzystują echo do odnajdywania drogi w ciemności.



DOWCIP

Trzech mężczyzn stoi na szczycie góry.
– Bonjour! – woła Francuz.
– Bonjour, bonjour, bonjour – rozlega się z gór.
– Hello! – woła Anglik.
– Hello, hello, hello – rozlega się tym razem.
– Idę do kawiarni! – woła Belg.
– Idę z tobą – słychać w odpowiedzi.



Kichanie w każdym języku brzmi inaczej. My mówimy „a psik”, Francuzi „atchoum”, a Japończycy „hakushon”. Osoby niesłyszące nie wydają prawie żadnego dźwięku, kiedy kichają.

